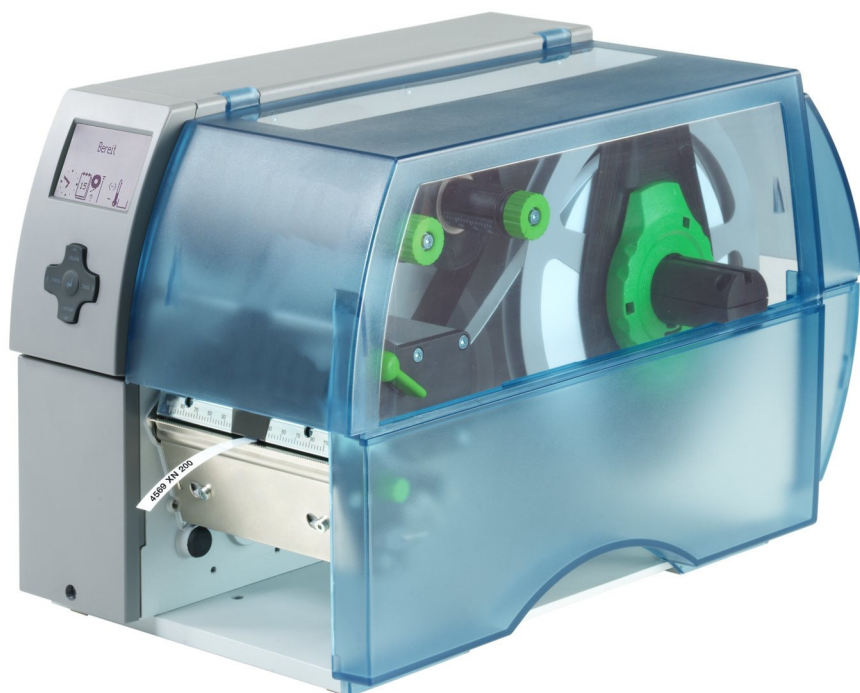


QUICK START



MK 10



CONTENT / INNEHÅLL

English

1. Installation	3
1.1 Unpacking and Setting-up the Printer.	3
1.2 Install the printer driver.	3
1.3 Install the WinSign software.	3
2. Profiles and ribbon	4
2.1 Loading continuous profiles.	4
2.2 Loading ribbon	5
3 Printing example	6
3.1 WinSign: Start	6
3.2 WinSign: Type in text information	7
3.3 Winsign: Print out	8
4 Read this	9

Svenska

1. Uppstart	10
1.1 Packa upp och ställa upp skrivaren.	10
1.2 Installera drivrutinen till skrivaren.	10
1.3 Installera mjukvaran Winsign.	10
2. Profiler och färgband	11
2.1 Mata in profil i skrivaren.	11
2.2 Montera färgband i skrivaren	12
3 Utskriftsexempel	13
3.1 WinSign: Start	13
3.2 WinSign: Mata in textinformation	14
3.3 Winsign: Skriva ut	15
4 Läs detta	16

1. Installation

1.1 Unpacking and Setting-up the Printer

1. Lift the label printer out of the box via the straps..
2. Check printer for damage which may have occurred during transport.
3. Set up printer on a level surface..
4. Remove foam transportation safeguards near the printhead.
5. Check delivery for completeness.

Contents of delivery: (MK10-KIT1)

- Printer
- Power cable
- Cutting unit
- Printer cable USB
- Ribbon
- Drivers on CD
- Software WinSign on CD

Read the manual for the printer.

1.2 Install the printer driver.

Put the CD with drivers in your computer. Follow the instructions on your computer screen.

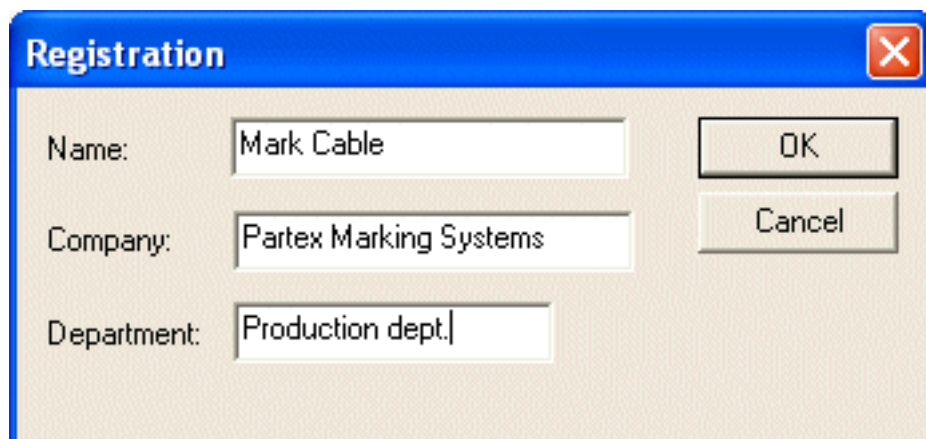
Choose the **CAB A4+M/300** printer

1.3 Install the WinSign software.

Put the CD with the WinSign software in your computer. Follow the instructions on your computer screen.

Read the user manual for WinSign.

You need to type in some information when you start WinSign for the first time. This message box will not appear after that.

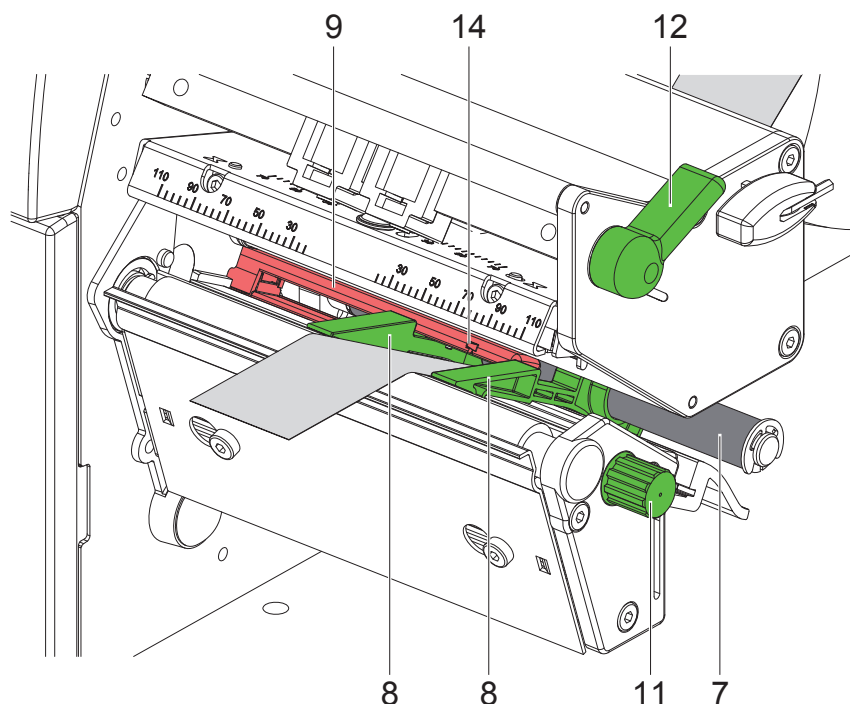
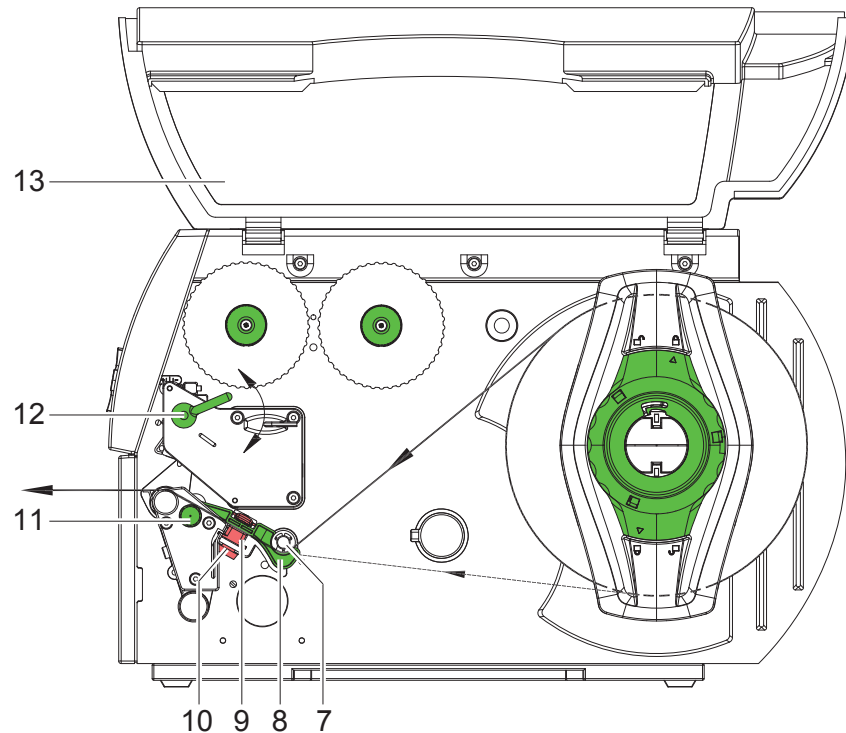


A screenshot of a Windows-style registration dialog box titled "Registration". The dialog has a blue title bar with a close button (X) in the top right corner. It contains three text input fields and two buttons. The first field is labeled "Name:" and contains the text "Mark Cable". The second field is labeled "Company:" and contains "Partex Marking Systems". The third field is labeled "Department:" and contains "Production dept.". To the right of the fields are two buttons: "OK" and "Cancel".

2. Profiles and ribbons

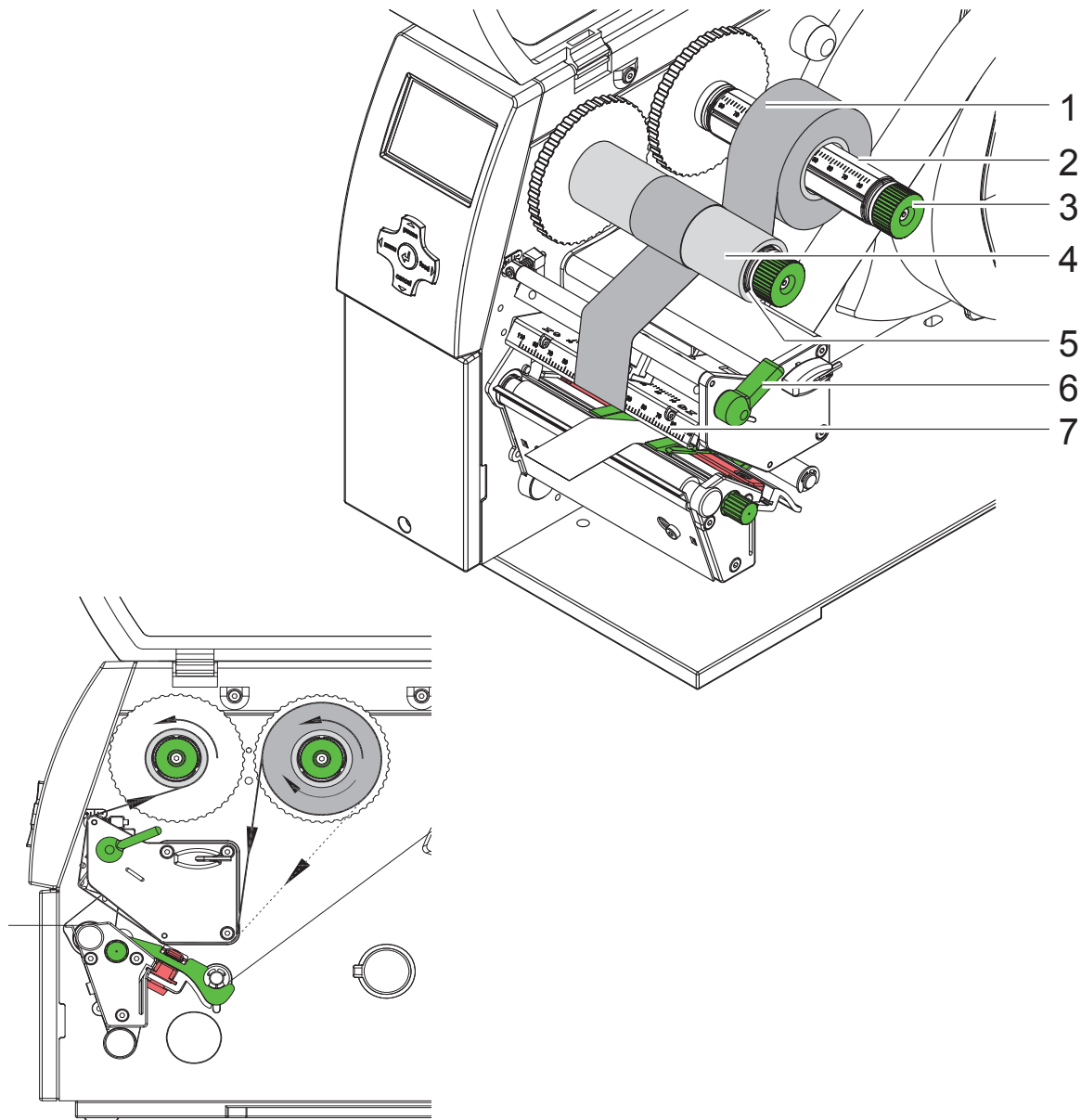
2.1 Loading continuous profiles.

- Open cover (13)
- Turn lever (12) counterclockwise to lift the printhead
- Feed the profile into the printer according to the pictures below. Move guides (8) apart with the green knob (11) until the profile can pass between them..
- You can turn lever (12) clockwise to lower the printinghead if you already have loaded the printer with a ribbon. If you don't have any ribbon in the printer, load that according to section 2.2 (page 5)



2.2 Loading ribbon.

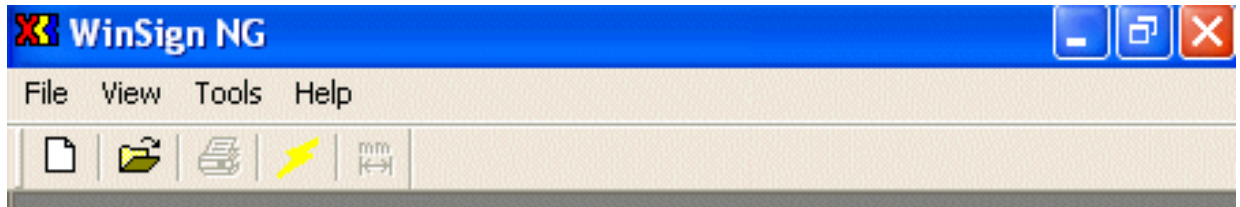
- Turn lever (6) counterclockwise to lift the printhead
- Slide ribbon roll (1) onto the ribbon supply hub (3) so that the color coating of the ribbon faces downward when being unwound.
- Position the ribbon roll in such a way that both ends of the roll show identical scale values.
- Hold ribbon roll (1) firmly and turn knob (3) on ribbon supply hub counterclockwise until the ribbon roll is secured.
- Slide suitable transfer ribbon core (4) onto the transfer ribbon take-up hub (5). Position and secure it in the same way as the supply roll.
- Guide transfer ribbon through the printer as shown in the picture at the bottom of the page.
- Secure starting end of transfer ribbon to middle of the ribbon core (1) with adhesive tape. Ensure counterclockwise rotation direction of the transfer ribbon take-up hub.
- Turn ribbon take-up hub (5) counterclockwise to smooth out the feed path of the ribbon.
- Turn lever (6) clockwise to lock the printhead.



3. Printing example

3.1 Winsign: Start

Start WinSign on your computer



Choose the yellow flash to create a Direct marking.

System:

Choose MK10

Product group:

Here you can choose what type of markers you want to print out.

- Heat Shrink
- Cable Markers
- Wire Markers
- Inlay Tags
- Terminal Blocks
- Component markers
- Selfadhesive Labels

Product:

Look at the label on the Partex reel. Choose the same profile under the choice **Product**

Name/Number:

Give your work file a name or number so that you can find it again if you want to print it again or change something in it.

Optional:

- Vertical print-out enables the text to be printed vertical. Perfect for example terminal block markers.
- Check the box for Automatic marker length if you want the printer to cut directly after the last character on each marker. You will then get different marker lengths, but you will save profile.

Click on the **OK**-button to continue and to create your group marking.

3.2 WinSign: Type in text information

You can see 5 different columns at the middle of the page

- Product type - Shows what type of product you choose before.
- Length - Here you can set the length on your marker.
- No. of each - How many you want of each marker.
- Size - The size of the characters.
- Text - Here you can type in your marker information.

Hint:

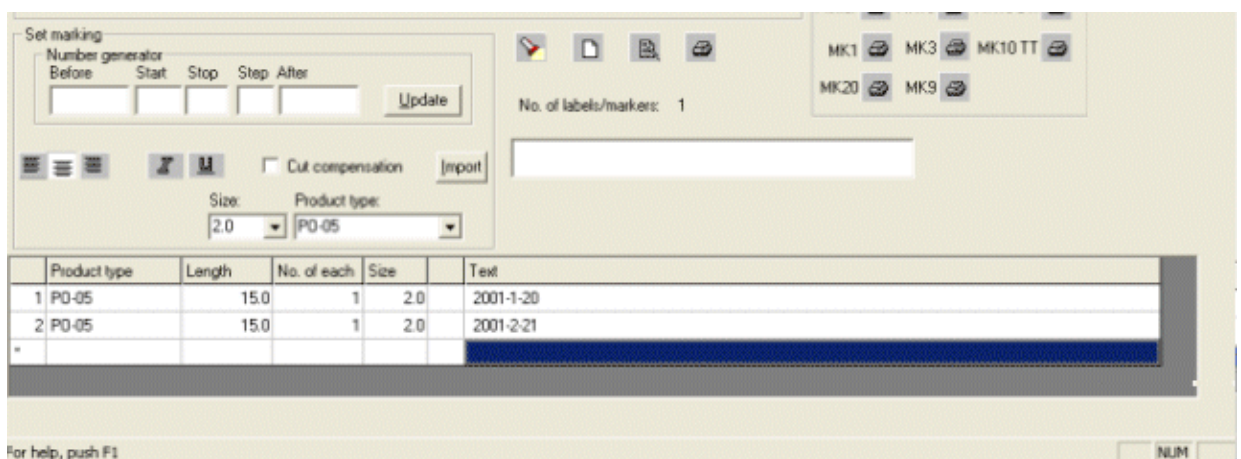
You can also past in information from Excel, create number sequences etc. You read more about this in the user manual for WinSign.

Cut compensation.

Sometimes you can see an unprinted vertical line in the text on the marker. This is common on almost all thermo transfer printers.

The reason why the unprinted line appears is that the needles in the thermo transfer head cools off when the machine is cutting. When the machine starts feeding the profile again, the needles doesn't have the right temperature to transfer the ribbon onto the profile.

To avoid this vertical line you can check the box for cut compensation. WinSign will then calculate so it knows the position of the printing head when the marker is cut. The software will adjust the spacing between the characters so that the unprinted vertical line is positioned between two characters.



3.3 Winsign: Print out

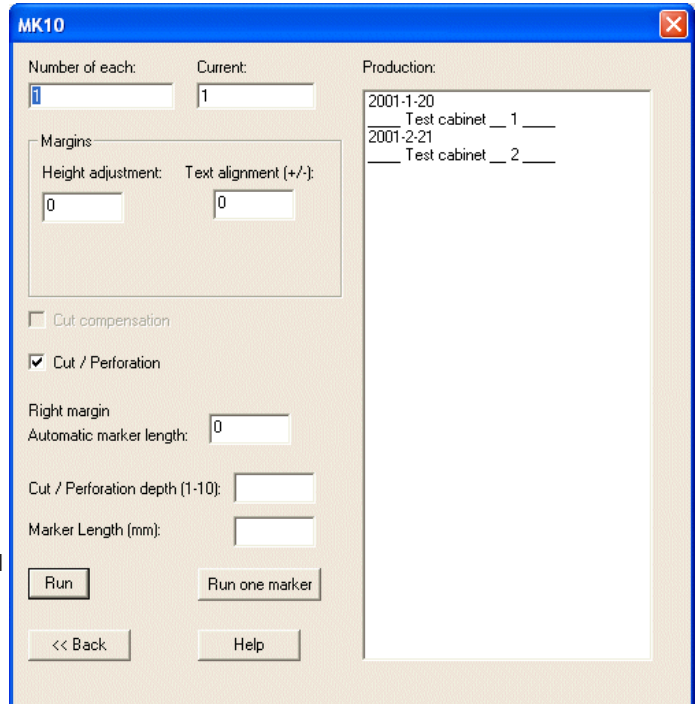
In the upper right corner there is a section called "Direct print". Here you will find printer icons for most of PARTEX different printers.



Click on the icon for **MK10**

A printer dialog will now appear for the MK10 printer.

Here you can do some adjustments. In this section we will only show you the basic settings. Read the user manual for WinSign for more information regarding the other settings.



Margin:

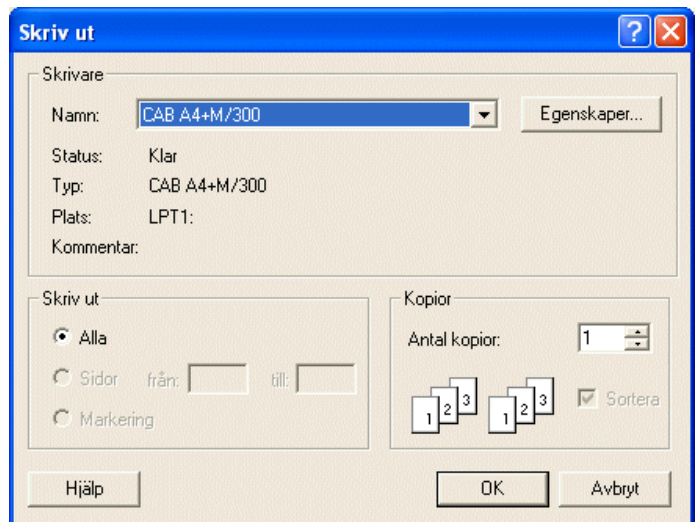
Here you can adjust the text on your marker. You can move the text position up or down by typing in a positive or negative value in the box for **Height adjustment**.

Type in a positive or negative value in the box for **Text alignment (+/-)** if you want to move the text position to the left or right.

Cut / Perforation depth (1-10)

In the printer there is a default value set how deep the cut should be. (Read the manual if you want to change that). By adding a value (1-10) in WinSign you can make the cutting unit cut deeper than the default value that are set in the printer.

Click on the RUN button and choose the printer **CAB A4+M/300** in the Print window. Click on OK and your work will now be printed on the MK10 printer.



4. Read this

It is important that you read the manuals for the printer and the software. In those manuals you will get some hints etc. how the work, how to maintenance the printer so that minimize the chance of getting any problems in the future.

Even the cutting unit needs some maintenance. Read the manual for the cutting unit so that you know what to do and how to do it.

1. Uppstart

1.1 Packa upp och ställa upp skrivaren.

1. Lyft upp skrivaren i öglorna från kartongen.
2. Kontrollera om skrivaren har transportskador.
3. Ställ skrivaren på ett jämnt underlag.
4. Ta bort transportsäkringarna av skumgummi vid skrivarhuvudet.
5. Kontrollera att leveransen är komplett.

Leveransens omfattning: (MK10-KIT1)

- Skrivare
- Nätkabel
- Klippenhet
- Skrivarkabel USB
- Färgband
- Drivrutiner på CD
- Mjukvaran WinSign CD

Läs manualen för skrivaren

1.2 Installera drivrutinen till skrivaren.

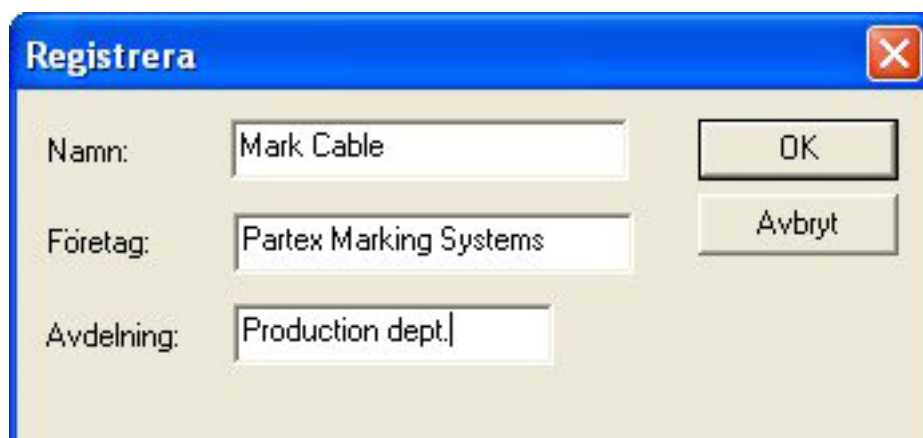
Sätt i CD med drivrutiner i din dator. Följ installationsinstruktionerna på skärmen. Välj skrivaren **CAB A4+M/300**

1.3 Installera mjukvaran Winsign.

Sätt i CD med mjukvaran Winsign i din dator. Följ installationsinstruktionerna på skärmen.

Läs användarmanualen för Winsign.

När du startar Winsign för första gången måste du skriva in lite uppgifter. Denna ruta kommer sen inte visas mer.



Registrera

Namn: Mark Cable

Företag: Partex Marking Systems

Avdelning: Production dept.

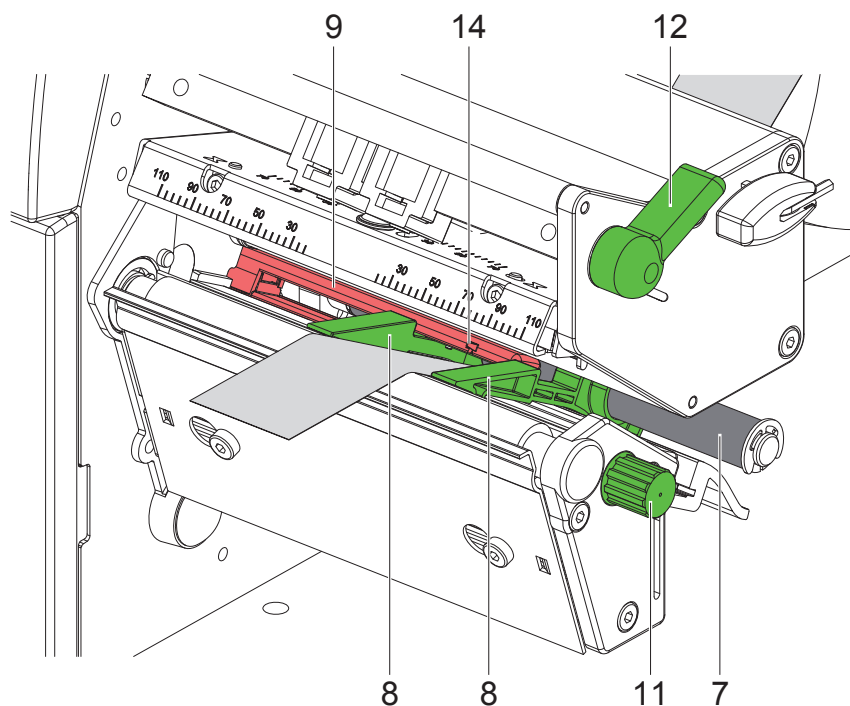
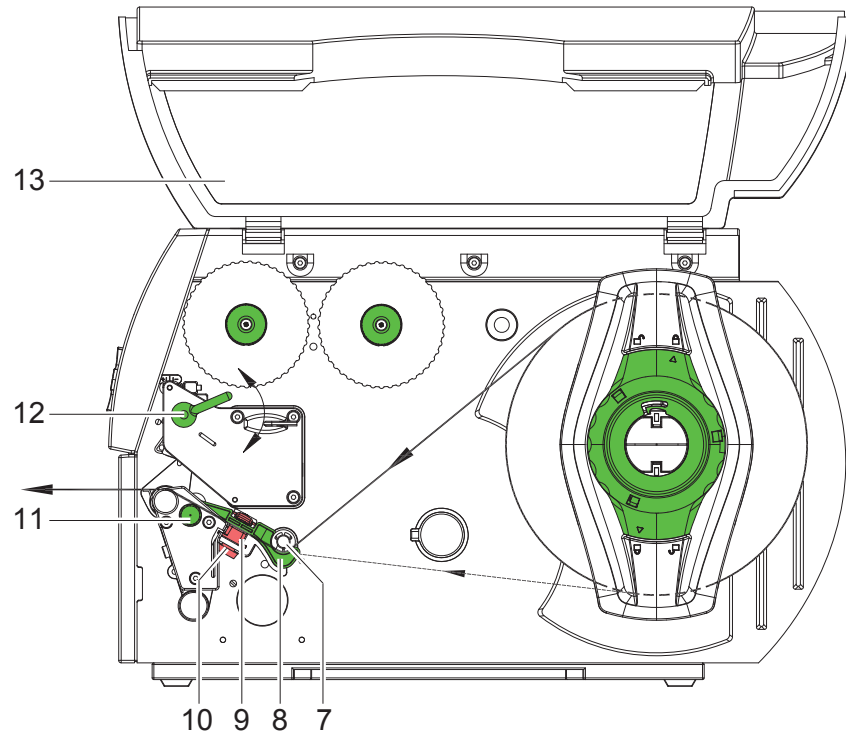
OK

Avbryt

2. Profiler och färgband

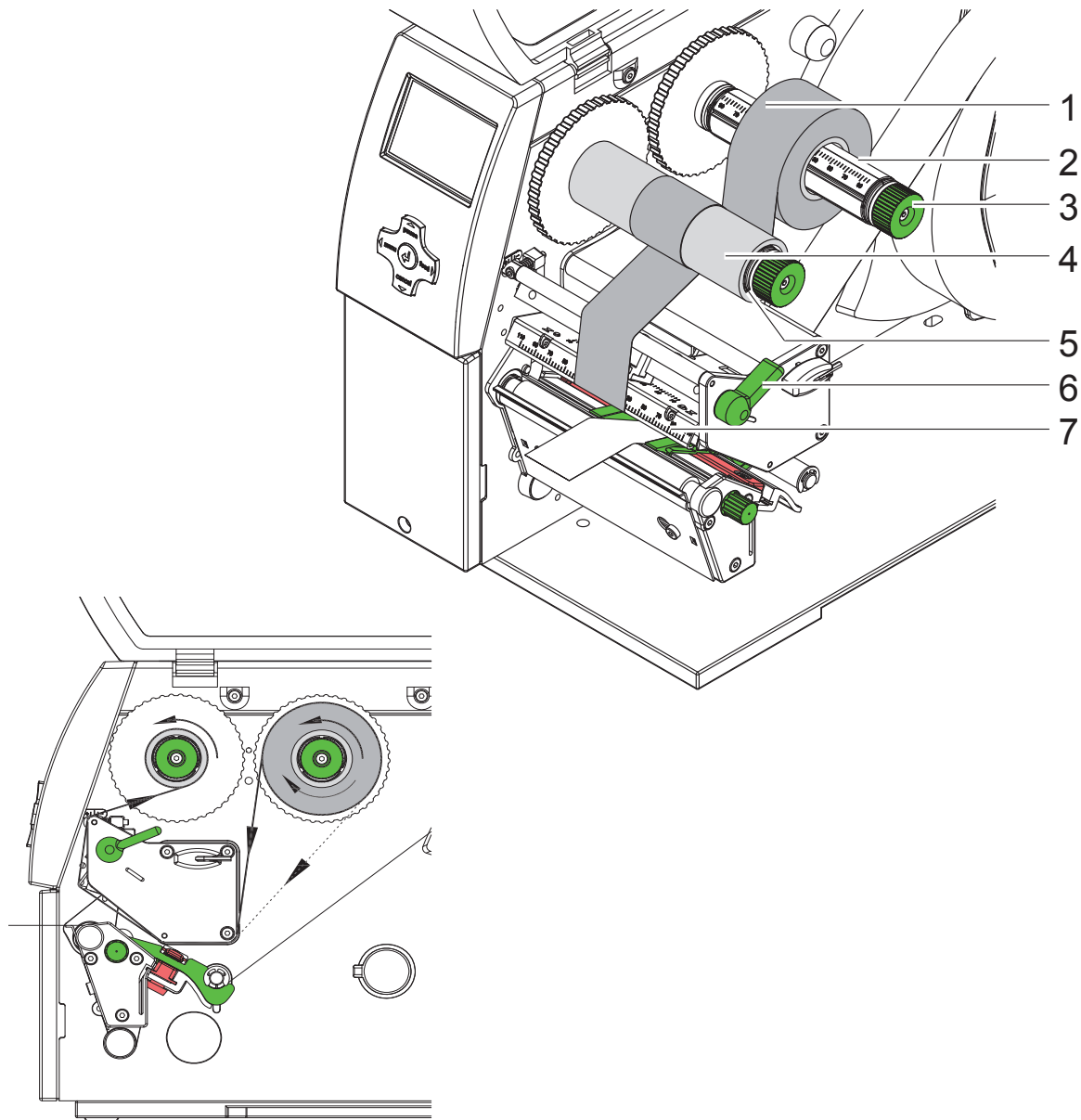
2.1 Mata in profil i skrivaren.

- Öppna locket på skrivaren (13)
- Släpp på skrivhuvudet genom att vrida spaken motsols (12)
- Mata in profilen i skrivaren så som skisserna visar nedan. Ev. kan du behöva justera bredden på profilguiderna (8). Detta gör du med det gröna vredet (11).
- Har du färgband i skrivaren så kan du nu vrida tillbaka spaken för skrivhuvudet (12) medsols. Om du inte har något färgband, montera det då enligt sektion 2.2 (sid 12)



2.2 Montera färgbandet i skrivaren.

- Vrid spaken (6) moturs för att lyfta upp skrivarhuvudet.
- Skjut färgbandsrullen (1) på avlindaren (2) så att foliens färgbeläggning är nedåt när folien rullas av.
- Placera färgbandsrullen (1) på avlindaren så att rullens båda ändar ligger på identiska skalvärden.
- Håll fast färgbandsrullen (1) och vrid vridhuvudet på avlindaren (3) moturs tills rullen är fixerad.
- Skjut lämplig kärna (4) på färgbandsupplindaren (5) och placera och fixera på samma sätt som färgbandet.
- Trä färgbandet såsom visas på nedersta bilden genom tryckmekaniken. Den genomgående linjen gäller för färgband med inåt lindad, den streckade linjen för färgband med utåt lindad beläggningssida.
- Fixera färgbandets början med en tejpbitt mitt på foliekärnan (4). När kärnor används som är bredare än färgbanden, används skalan på huvudvinkeln för att rikta färgbandet. Observera färgbandsupplindarens rotationsriktning moturs.
- Vrid färgbandsupplindaren (5) moturs för att sträcka färgbandet.
- Vrid spaken (6) medurs för att låsa skrivarhuvudet.



3. Utskriftsexempel

3.1 Winsign: Start

Starta WinSign på din dator



Välj den gula blixten för att skapa en direktmärkning.

System:

Välj MK10

Produktgrupp:

Här väljer du vilken typ av märken du vill skriva ut.

- **Heat Shrink**
(Krympslang)
- **Cable Markers**
(Kabelmärkning)
- **Wire Markers**
(Ledningsmärkning)
- **Inlay Tags**
(Skyltar)
- **Terminal Blocks**
(Plintmärkning)
- **Component markers**
(Komponentmärkning)
- **Selfadhesive Labels**
(Självhäftande etiketter/märken)

Produkt:

Titta på etiketten på Partextrullen med profil och välj samma profil under produktvalet

Namn/Nummer:

Ge din arbetsfil ett namn eller nummer så att du kan hitta den om du vill skriva ut den igen eller göra en ändring.

Tillval:

- Vertikal utskrift gör så att skriften skrivs ut lodrätt. Bra för exempelvis plintmärkning
- Automatisk märkeslängd gör så att skrivaren klipper direkt efter sista tecknet på märket. Det betyder att märkena blir olika långa, men du sparar profil.

Klicka på **OK**-knappen för att skapa din gruppmärkning och för att gå vidare.

3.2 WinSign: Mata in textinformation

I arbetsytan som nu är synlig kan man skriva in sin märkesinformation.

Mitt på sidan finns det fem olika kolumner.

- Produkttyp - Visar vilken produkt du valde tidigare.
- Längd - Här kan du sätta längden som du vill ha på ditt märke.
- Antal - Hur många märken av varje du vill ha
- Storlek - Teckenstorleken på texten. Den går även att ändra med hjälp av valet "Storlek" över kolumnrubrikerna.
- Text - Här skriver du in din text du vill ha på märkena.

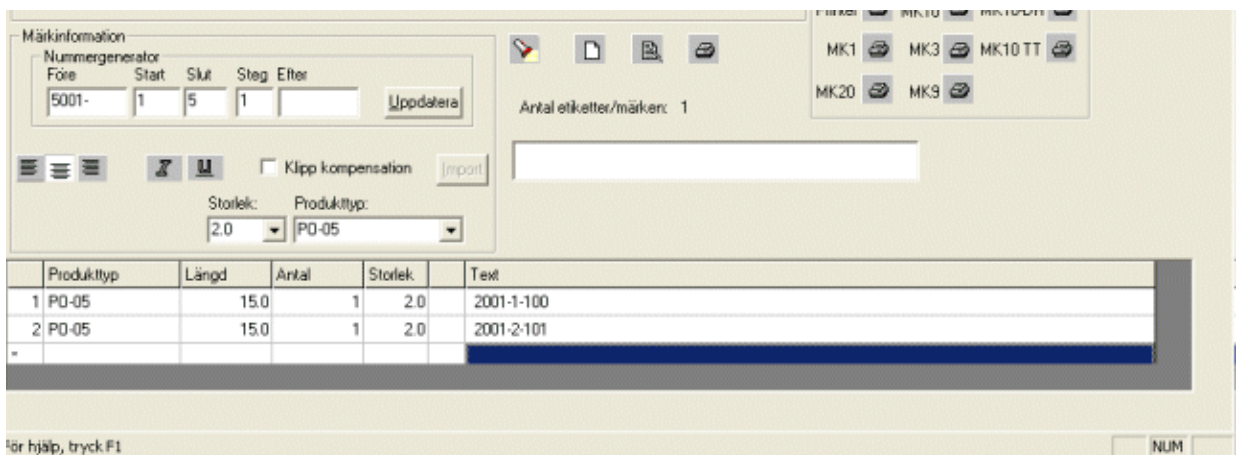
Tips:

Det går även att klistra in information från Excel, skapa nummergenereringar etc. Mer om detta hittar du i Användarmanualen för Winsign.

Klippkompensation

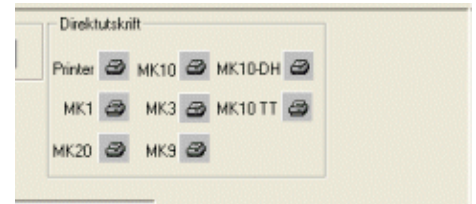
På alla termotransferskrivare som även klipper profilerna kan man ibland se ett lodrätt streck i texten. Detta uppstår när skrivaren stannar upp profilmatningen för klipp och sen startar att mata fram den igen.

För att slippa få detta streck i texten så kan man kryssa i klippkompensation. Vad Winsign gör då är att den räknar ut vart positionen på skrivhuvudet är när märkena ska klippas. Mjukvaran justerar då mellanrummen mellan tecknen så att start och stopp blir i mellan två tecken och man får då inget lodrätt streck i texten.



3.3 Winsign: Skriv ut

Uppe i högra hörnet finns det en sektion som heter "Direktutskrift". Här finns det utskriftsikoner för de flesta av PARTEX märkmaskiner.



Klicka på ikonen för **MK10**

Nu ska utskriftsdialogen för MK10 dyka upp

Här kan man göra vissa justeringar. I den här delen tar vi endast upp grundinställningarna. För fakta om övriga inställningar, läs användarmanualen för WinSign.

Marginaler:

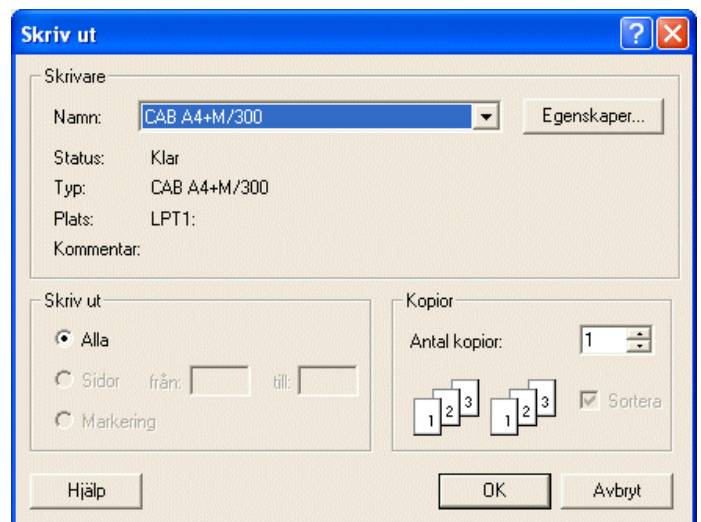
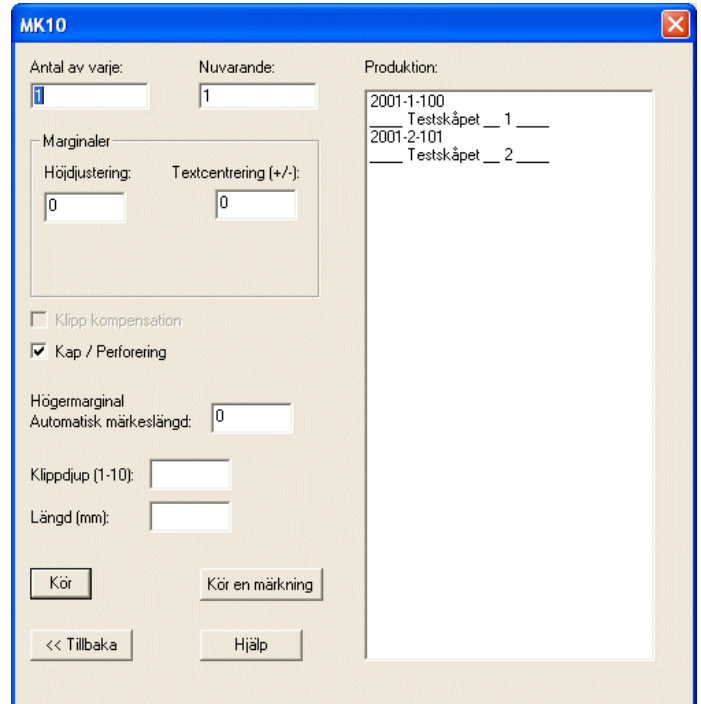
Här kan du justera texten på märket. Du kan flytta positionen på texten i höjded genom att skriva in ett positivt tal eller ett negativt tal i **Höjdjustering**.

Om du vill flytta texten till höger eller vänster, så använder du dig av **Textcentrering (+/-)**. Skriv in ett positivt eller ett negativt tal.

Klippdjup (1-10)

I skrivaren är det satt ett grundvärde hur djupt den ska klippa. (se skrivarens manual om du vill se hur man ändrar det värdet). Med hjälp av WinSign så kan du plussa på det värdet (1-10) så att MK10 skrivaren klipper märkena mycket djupare än det värdet som sats i skrivaren.

Klicka på knappen **KÖR** och välj skrivaren **CAB A4+M/300** i Skriv ut fönstret. Klicka på OK och ditt arbete skrivs ut på MK10 skrivaren.



4. Läs detta

Det är viktigt att du läser manualerna för både skrivaren och mjukvaran. Där får du tips om hur de fungerar, hur de ska skötas och minimerar chanserna för att få problem i framtiden.

Även klippenheten kräver ett visst underhåll. Läs manualen för klippenheten så du vet vad som bör göras.